

Evropská charta lokální práce s mládeží

Demokratická společnost potřebuje slyšet hlas mladých lidí a potřebuje také jejich aktivní zapojení. Aby však mohli mladí lidé tuto svou roli plnit, potřebují prostor, ve kterém si mohou vytvářet svůj vlastní program. **Prostor, kde mohou se svými vrstevníky objevovat, vyjadřovat a rozvíjet své zájmy a talent, stejně jako své budoucí plány. Prostor, který jim poskytne podněty a podporu k dalšímu rozvoji vědomostí, dovedností, postojů a hodnot, potřebných k rozvoji svého potenciálu jako jednotlivce i jako občana.**

Práce s mládeží ¹ představuje právě takový prostor, ve kterém mladí lidé jsou a vždy musí být v centru pozornosti.

Práce s mládeží je tudíž procesem učení nejen pro samotné mladé lidi, ale také pro společnost. Jedná se o investici prospěšnou pro obě strany a ve společnosti, která usiluje o inkluzi a sociální soudržnost, má práce s mládeží velmi důležitou roli.

Základní cíle práce s mládeží byly stanoveny v mnohých hlavních politických dokumentech Evropské unie a Rady Evropy. ² Tato Charta však není politickým dokumentem, nýbrž představuje konkrétní opatření, potřebná pro zajištění a udržení kvality v práci s mládeží na lokální úrovni.



Prvotní idea vytvoření Charty byla představena v roce 2015 na 2. Evropské konferenci o práci s mládeží v Bruselu.

V její deklaraci stálo: „Shromáždění žádá zvýšení povědomí o skutečnosti, že zodpovědnost za práci s mládeží leží na místní úrovni a také že je potřeba se s místními a regionálními samosprávami dohodnout na vzniku Evropské charty lokální práce s mládeží.“ Hlavní motivací jejího vzniku tak byla snaha vytvořit společnou platformu pro práci s mládeží.

Deklarace spojila 22 Národních agentur programu Erasmus+ pro oblast mládeže s InterCity Youth Network, POYWE network a Evropským fórem mládeže. Na základě partnerství EU a Rady Evropy společně všechny subjekty spustily projekt strategického partnerství Europe Goes Local.³ Charta je jedním z hlavních výstupů tohoto projektu, je výsledkem evropského konzultačního procesu, který zapojil široké spektrum zainteresovaných stran na úrovni vlád, samospráv, neziskových organizací, mládežnických organizací a parlamentů a dalších. Autorem Charty a také

jejím vlastníkem je tudíž evropská komunita působící v oblasti práce s mládeží. Charta se však dotýká všech, kteří jsou zapojeni do práce s mládeží a chtějí ji zlepšovat, tedy tvůrců politik, pracovníků s mládeží nebo mladých lidí.



Cílem Charty je přispívat k dalšímu rozvoji lokální práce s mládeží. Stanoví zásady práce s mládeží a její podobu tak, aby tyto zásady reflektovala. Charta vytváří společnou evropskou platformu pro nezbytný dialog o práci s mládeží. Jedná se o volně přístupný metodologický nástroj, který mohou zainteresované strany využít jako kontrolní seznam při provádění opatření potřebných pro další rozvoj práce s mládeží a tak zabezpečit, že nevynechají žádný aspekt či úhel pohledu a že práce s mládeží tak bude vedena co nejlépe a nejefektivněji. Chartu je potřeba chápat jako celek. Jednotlivé body charty nejsou seřazeny podle priorit, nýbrž jsou uspořádány logicky. **Pro práci s mládeží je však typická velká rozmanitost, a to nejen ve formě její realizace, ale také v její organizaci, řízení a financování.** I když probíhá převážná část práce s mládeží na místní úrovni, nesou různí aktéři na různých úrovních rozdílnou zodpovědnost za skutečnosti, které jsou v této Chartě obsaženy. Není možné, aby tito aktéři splnili všechny požadavky Charty, stejně jako je není možné zbavit zodpovědnosti, kterou mají.

S cílem podpořit diskusi o aplikaci Charty v různých místních podmínkách bude k dispozici soubor online interaktivních nástrojů, který k jednotlivým částem a bodům Charty poskytne různé pohledy, vysvětlení, referenční dokumenty či příklady dobré praxe.

¹ Mladí lidé jsou však různorodou skupinou. Mají odlišné zázemí, zájmy, názory, mohou, ale nemusí být organizováni, a proto z těchto i dalších důvodů, jsou jejich potřeby rozdílné.

² Mezi tyto dokumenty patří:

- Závěry Rady o přínosu kvalitní práce s mládeží pro rozvoj, dobré životní podmínky a sociální začleňování mladých lidí (2013/C 168/03)
- Agenda 2020, Usnesení Rady Evropy CM/Res(2008)23 o politice v oblasti mládeže
- Doporučení Rady Evropy o práci s mládeží (CM/Rec(2017)4)
- Zapojovat, propojovat a posilovat mladé lidi: nová strategie EU pro mládež COM/2018/269 final

³ Projekt je financovaný v rámci programu Erasmus+ Aktivita mezinárodní spolupráce (TCA).

PRÁCE S MLÁDEŽÍ JE ZALOŽENA NA NÁSLEDUJÍCÍCH HODNOTÁCH:

- ★ dobrovolná účast – zapojení mladých lidí vychází z jejich vlastní vůle a motivace;
- ★ založení na potřebách, zájmech, nápadech a zkušenostech mladých lidí tak, jak je vnímají oni sami – reaguje na ně a přináší tak do jejich života přidanou hodnotu a/nebo radost;
- ★ je otevřená, organizovaná, plánovaná, připravovaná, realizovaná a hodnocená přímo nebo společně s mladými lidmi;
- ★ přispívá k osobnímu a sociálnímu rozvoji mladých lidí prostřednictvím neformálního vzdělávání a informálního učení;
- ★ usiluje o větší samostatnost a nezávislost mladých lidí a o jejich přístup k právům;
- ★ holistický přístup k mladým lidem – vnímá je jako schopné jedince a hlavní strůjce svého života, přínosné také pro společnost;
- ★ podporuje kritické myšlení a kreativitu stejně jako lidská práva, demokratické hodnoty a aktivní občanství;
- ★ aktivně inkluzivní přístup – nabízí stejné možnosti všem mladým lidem.



★ je vytvořena:

- v souladu s výše uvedenými hlavními zásadami;
- ve spolupráci všech příslušných zainteresovaných stran včetně mladých lidí, s jasnými rolami, mandátem a zapojením do všech fází procesu;
- na základě relevantních a aktuálních poznatků o potřebách mladých lidí, jejich právech a zájmech, stejně jako na základě nejnovějších výzkumů a na základě různých forem a metod práce s mládeží, které je možné využít pro dosažení jejich záměrů a cílů;

★ je založena na jasných a měřitelných kvalitativních a kvantitativních ukazatelích, vyjadřujících čeho by se mělo dosáhnout v oblasti participace, ovlivňování a učení mladých lidí;

★ rozděluje zdroje, které jsou přiměřené stanoveným cílům;

★ obsahuje jasné a politicky schválené místní záměry a cíle s ohledem k nezávislosti místních nevládních organizací;

★ má jasné propojení a návaznost na ostatní politiky v oblasti mládeže na všech úrovních od místní po evropskou.



- ★ být nastavena jako výsledek dialogu mezi všemi příslušnými zainteresovanými stranami;
- ★ přetvářet záměry a cíle do ucelených strategií a plánů;
- ★ stanovovat a vytvářet podmínky a pracovní postupy potřebné pro kvalitní práci s mládeží;
- ★ průběžně si vyměňovat informace o plánech a aktivitách s dalšími místními, národními a evropskými aktéry v oblasti mládeže a aktivně se zapojovat do mezisektorové a sektorové spolupráce;
- ★ poskytovat mladým lidem poradenství a přístup k širokému spektru informací o jejich právech a možnostech zapojení se do různých místních, národních i mezinárodních aktivit;
- ★ podněcovat a podporovat mladé lidi, aby:
 - dokázali překonat všechny druhy překážek a hranic s cílem socializovat se, vyměnit si zkušenosti, organizovat se, učit se od sebe navzájem a jednat;
 - byli aktivními občany a uplatňovali svůj vliv ve společnosti včetně účasti na politickém rozhodování;
 - byli otevření světu a aktivně se zapojovali do regionálních, národních, evropských a mezinárodních mobilit a spolupráce;
- ★ pojmenovávat vzdělávací cíle, které mladí lidé vnímají jako relevantní pro svůj osobní a sociální rozvoj;
- ★ dokumentovat a zviditelňovat výsledky neformálního vzdělávání a informálního učení mladých lidí, tj. vědomostí, dovedností, postojů a hodnot, které získali prostřednictvím práce s mládeží, a podporovat validaci získaných kompetencí;
- ★ poskytovat pracovníkům s mládeží relevantní a místním potřebám přizpůsobenou podporu, informace, vzdělávání a odbornou přípravu a podněcovat a podporovat neustálý rozvoj jejich kompetencí.



- ★ jednat v rámci jasného etického rámce, který je založen na výše uvedených hlavních zásadách, Všeobecné deklaraci lidských práv, Deklaraci práv dítěte a Evropské úmluvě o lidských právech;
- ★ být přesvědčeni, že chtějí podporovat mladé lidi v jejich osobním a sociálním rozvoji;
- ★ vytvářet vhodné a důvěrné prostředí, které aktivně začleňuje mladé lidi, podporuje je a vede je k zapojení do společnosti, je kreativní a bezpečné, zábavné i seriózní, hravé a plánované;
- ★ vnímat potřebu a hledat způsoby jak:
 - zapojovat mladé lidi do všech fází procesu práce s mládeží;
 - podporovat mladé lidi, aby se sami organizovali;
- ★ mít kompetence, tedy vědomosti, dovednosti, postoje a hodnoty potřebné pro vykonávání práce s mládeží v souladu se zásadami a kroky uvedenými v této Chartě;
- ★ vnímat práci s mládeží jako proces vzájemného učení a vnímat potřebu neustálého zvyšování svých kompetencí;
- ★ poznat a být schopni pojmenovat úlohu a poslání pracovníků s mládeží a nasměrovat svoji kapacitu k cílům a aktivitám, které nespadají do rámce hlavních zásad;
- ★ neustále kriticky reflektovat své jednání, stejně jako reflektovat skutečnost, zda lokální cíle, metody a způsoby organizace aktivit jsou v souladu s hlavními zásadami.



- ★ jasný a komplexní systém dokumentace a sledování výsledků, podmínek a pracovních postupů ve vztahu k měřitelným indikátorům a cílům;
- ★ pravidelné mapování aktuální místní reality a potřeb;
- ★ jasné postupy pro průběžnou analýzu a reflexi výsledků v souvislosti s podmínkami, pracovními postupy a aktivitami, stejně jako s potřebami dalšího rozvoje;
- ★ jasné postupy pro průběžné seznamování se s novými národními a mezinárodními výzkumy, trendy a metodami v oblasti práce s mládeží;
- ★ společné úsilí všech zainteresovaných stran pro spolupráci v rozvoji kvality a implementace inovací;
- ★ neustálý rozvoj kompetencí pracovníků s mládeží, který vychází z jasného kompetenčního rámce v kombinaci s analýzou místních výsledků, potřeb a silných a slabých stránek.



NÁRODNÍ PARTNEŘI



www.iz.or.at



www.site.erasmusplus-jeunesse.fr



www.leargas.ie



www.iuventa.sk



www.jint.be



www.jugendfuereuropa.de



www.jaunatne.gov.lv



www.movit.si



www.mobilnost.hr



www.inedivim.gr



www.aha.li



www.anpcdefp.ro



www.ufm.dk



www.tka.hu



www.jtba.lt



www.mucf.se



www.noored.ee



www.rannis.is



www.nji.nl



www.oph.fi



www.agenziagiovani.it



www.dzs.cz



www.movetia.ch



www.aktivungdom.eu



www.juventude.pt

MEZINÁRODNÍ PARTNEŘI



pjp-eu.coe.int



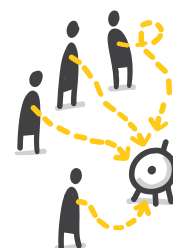
www.youthforum.org



intercityyouth.eu



poywe.org



„PRÁCE S MLÁDEŽÍ JE
ZALOŽENÁ NA HODNOTÁCH...
A PODPORUJE
PRÁVA MLADÝCH LIDÍ.“

